



치매예방 및 완화 프로그램 운영을 통한 ADL(일상생활활동) 향상 방안



보훈공단
대구보훈요양원



목차

1. 추진배경 및 목표
2. 추진과정
3. 추진성과
4. 향후 발전 계획

1. 추진배경 및 목표

추진배경

치매증상의 **완화** 또는 **치료법**을 통하여 치매어르신의 기억 및 행동장애를 완화시키는 한편,

치매징후를 보이거나 치매로 이어질 가능성이 높은 노년기의 **예비치매환자군(群)**을 대상으로 치매예방 프로그램을 시행하여 입소어르신의 **ADL(일상생활활동)** 능력을 유지 또는 향상시키고,

감정조절장애로 공격, 배회, 우울감을 보이는 경우에는 **Snoezelen (심리안정치료)**을 통하여 문제행동을 감소시키고자 함

1. 추진배경 및 목표

목표

공격성, 배회, 상호작용 저하 등의 문제행동으로 인하여
재활치료 및 프로그램 참여가 어려운 어르신을 대상으로
Snoezelen(심리안정치료)을 통하여 **문제행동 감소** 및 **삶의 질 개선**

가상으로 꾸며진 '장터'에서 물품선택, 화폐교환 등의 상호작용을
통하여 **IADL(도구적 일상생활활동) 능력**을 향상

2. 추진과정



SNOEZELEN(심리안정치료) 실시

IADL 향상을 위한 '장터체험' 활동

치매예방 및 완화프로그램 운영

2. 추진과정

치매예방 및 완화프로그램 운영

프로그램 진행일정

구분	월	화	수	목	금	토
10:30 ~ 11:20	미술치료	원예치료	운동치료	짐볼체조	치료 레크리에 이션	
15:00 ~ 15:50		인지치료		음악치료		치료 레크리에 이션

2. 추진과정

프로그램 활동 소개

- 운영기간 : 2012. 11. 12~ 현재
- 참여대상 : K-MMSE 22점 이하 치매관리대상 165명
- 운영실적 : 7,613명 (회당 평균 참여인원 32명)
- 지원인력
 - 미술, 원예, 음악치료 : 유료강사로 운영
 - 인지, 운동치료, 짐볼체조, 치료레크리에이션 : 내부 인력(사회복지사 등)으로 운영

2. 추진과정

치매예방 및 완화프로그램 운영

기대효과

과거의 **선택적 기억**에 대한 **회상**을 통하여 단기 또는 장기기억 장애를 회복하여 치매증상 완화

치매증상이 악화되면 **활동량**이 급격하게 **증가**하게 되고 이 때 필요한 **에너지원**이 충분히 **섭취**되지 않으면 체중감소, 감염 등 건강이 악화될 우려가 있으므로 늘어난 활동량을 체계적으로 관리

2. 추진과정

치매예방 및 완화프로그램 운영

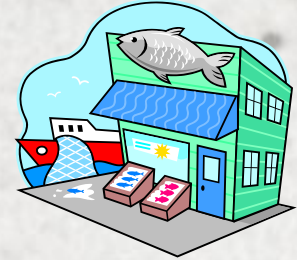
기대효과

치매의 주요증상인 실행증, 실인증, 집행기능 장애를 **인식과 행동과정의 구분과 강화**를 통하여 치매증상을 완화시키고

치매징후를 보이거나 치매로 이어질 가능성이 높은 노년기의 **예비치매환자군(群)**에게는 **예방**의 효과

2. 추진과정

IADL 향상을 위한 '장터체험' 활동




'보훈장터' 운영

평소 진행하는 아침체조 및 프로그램 참여를 통하여 **모조지폐**를 획득 (**참여율 향상**)

장터가 열리면 어르신이 직접 **물품**을 **구매**하고 **지폐**를 **사용**
(물품은 어르신들이 직접 요구한 물품들로 구성)

영양실의 협조로 장터에서 먹을 수 있는 **음식**을 함께 **판매**함으로 장터분위기를 한껏 고조



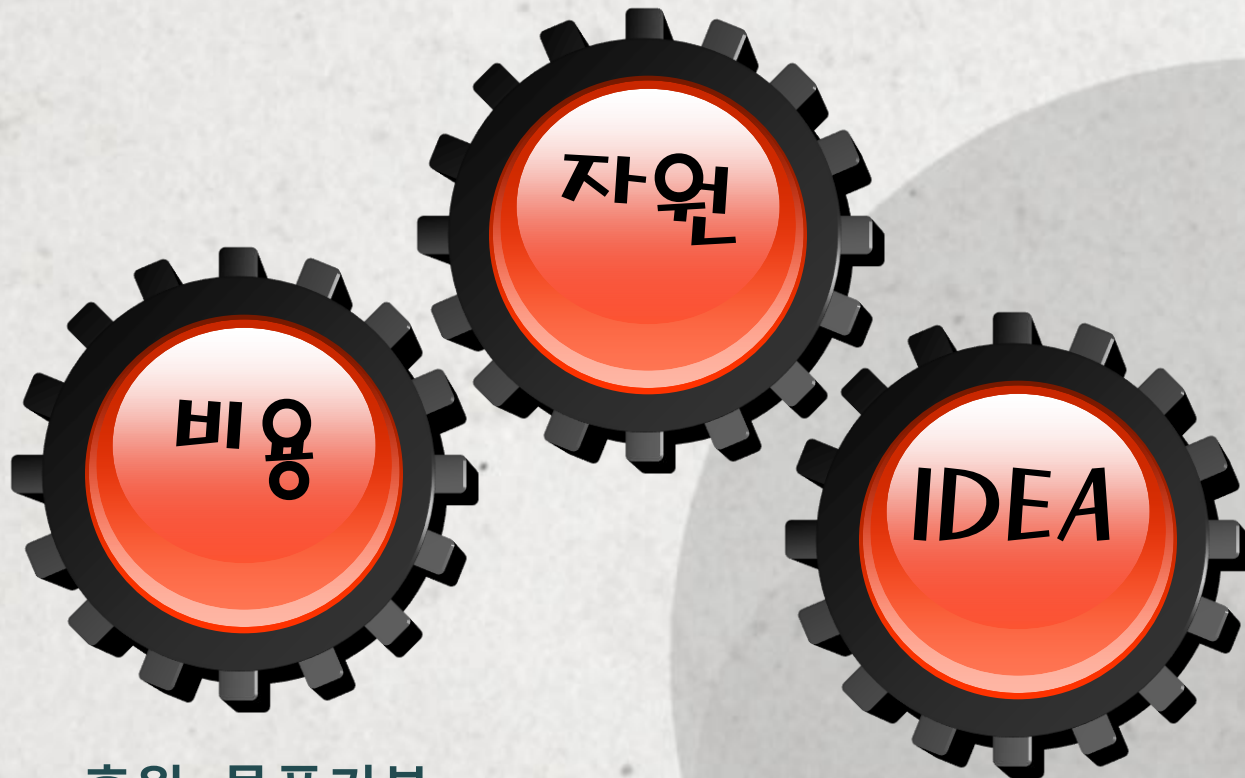
2. 추진과정

'장터' 프로그램 활동 소개

- 운영기간 : 2012. 9. 21~ 현재 (총 8회) 월 1회 운영
- 참여어르신 : 503명 (회당 63명)
- 운영비용 : 4,000,000원 (회당 500,000원)
KORAIL 기관차승무사업소 후원
- 지원인력 : KORAIL 기관차승무사업소, 코끼리봉사단 등
자원봉사단체와 공동운영

2. 추진과정

재능기부, 자원봉사자 유치



후원, 물품기부

효과적 프로그램 운영

2. 추진과정

IADL 향상을 위한 '장터체험' 활동

기대효과

물품구매를 통해 **IADL**(도구적 일상생활능력) **향상**

프로그램 참여를 통하여 모조지폐를 획득함으로 평상시 운영되는 치매관련 프로그램에 대한 **참여동기 강화**

직접 구매한 물품을 다른 사람들에게 선물함으로써 **자존감 향상**

욕구충족을 통한 생활의 **활력 증진**

2. 추진과정

Snoezelen(심리안정치료) 실시

문제행동 완화를 위한 Snoezelen

1978년 네덜란드 장애인 보호시설 시작,
Sniff(냄새를 맡다)와 **Doze**(졸음이 오다)의 합성어

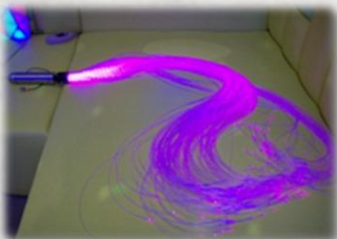
기분 좋은 환경, 기분 좋은 자극, 기분 좋은 반응 등으로
다양하게 표현되며 일반적으로 '평안함'을 의미함

특정한 공간에 촉각, 시각, 청각, 후각 등을 자극할 수 있는
도구를 설치하여 치매환자를 보호 또는 치료하는 것

2. 추진과정

'Snoezelen' 활동 소개

- 운영기간 : 2012. 1. 18~ 현재
- 참여어르신 : 655명, 1일 평균 3명 실시
- 운영비용 : 9,540,000원 (치료도구 구입)
- 운영인력 : 작업치료사



2. 추진과정



2. 추진과정

SNOEZELEN(심리안정치료) 실시

기대효과

정서적 : 분노조절, 이완 효과, 정서적 안정감 등

사회적 : 상호작용능력 향상, 삶의 질 향상 등

행동적 : 문제행동 조절, 즐거움 제공 등

3. 추진성과

**입소어르신의 인지능력
유지 또는 향상**

지속적인 프로그램의
운영

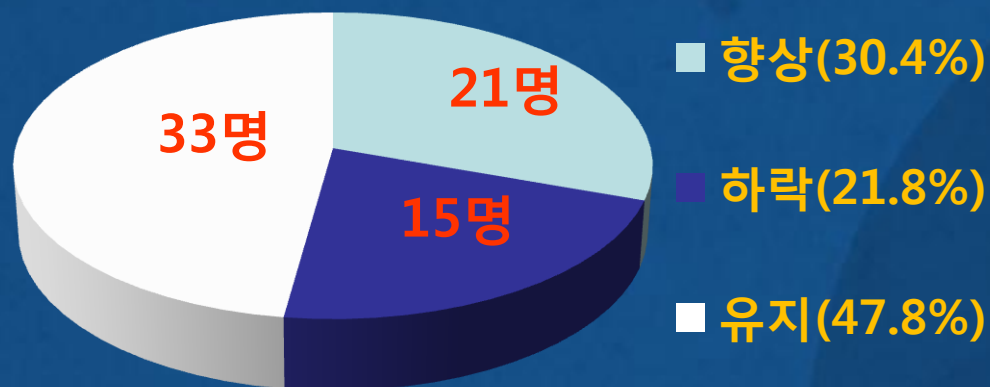
**지역사회 자원과의
활발한 교류**

물품 및 재능기부 유치를
위한 활동

최우수기관 선정

기획재정부 주관 고객만족도
조사 (2012. 10)

입소어르신의 인지능력 유지 또는 향상



향상 또는 유지 54명 (78.3%)

※ 평가주기 : 6개월
(2012.11 ~ 2013.5)

지역사회 자원과의 활발한 교류

사회공헌 협약기관

대구광역시 자원봉사센터 등 23개 기관

전문자원봉사단체

대한문화예술봉사단 등 46개 기관

일반자원봉사자

대한적십자사 달성군지회 등 3,184명



4. 향후 발전 계획

입소어르신, 보호자를 대상으로 만족도 조사를 실시하여
다양한 욕구를 반영한 **차별화**된 서비스 제공

관련 대학 또는 협회 등과 연계하여 보다 수준 높은 **치료법**
개발 및 **도입**

지역사회 인적·물적 자원과의 활발한 교류를 통한 **복지**
인프라 확충